

HIZERO

扫拖一体机

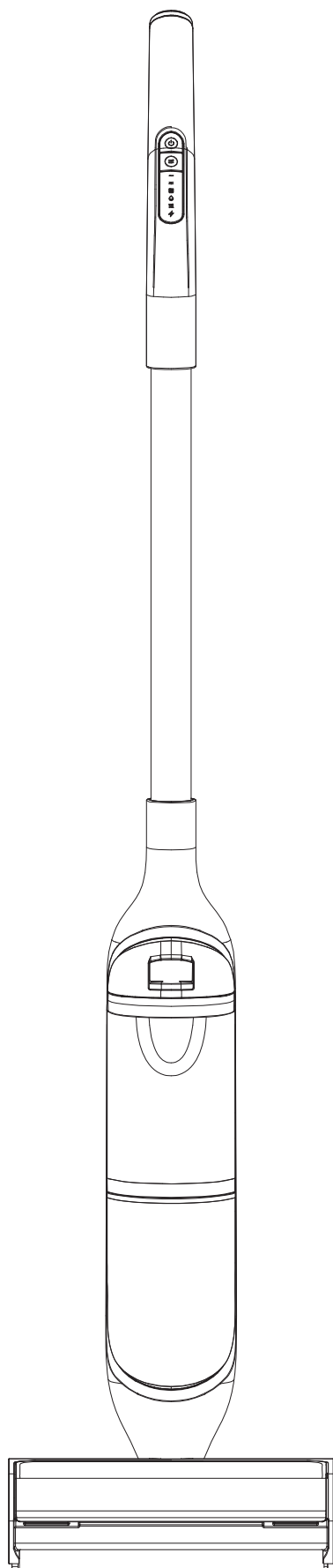
使用说明书

潔地機

使用說明書

Hard Floor Cleaner User Manual

F3



简体

繁體

EN

扫拖一体机 使用说明书

简体

感谢您选用HIZERO扫拖一体机!

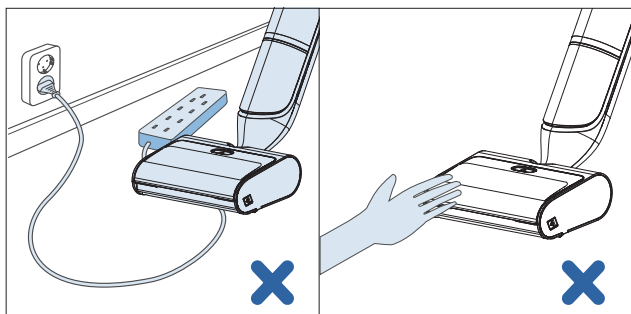
HIZERO 扫拖一体机是一款基于创新的Hizero UltimateClean™ 黏附清洁技术的家用扫拖一体机,其完美地集成了扫、拖、洗、擦功能于一体,避免了传统吸尘器噪音大、续航短、二次扬尘的问题。产品内置充电电池,清洁地面时能同步完成清洁滚筒的实时自清洁,并实现固体垃圾和液体垃圾的自动分离,使用后只需倒掉污水和固体垃圾即可,清洁效率高,操作简单,易于维护。在本手册中,我们为您准备了一些让您的地板清洁更加轻松有效的提示。使用本产品之前,请仔细阅读本手册并妥善保管以备日后参考。

1. 安全说明



1.1 危险

- 注意在使用机器时不要压住电源线,以防触电。
- 确保人体的任何部位或衣物等大件物体远离清洁滚筒。



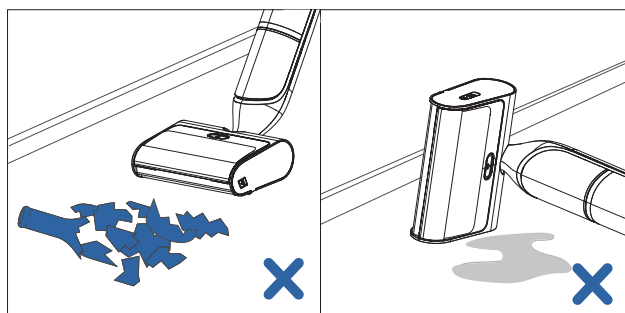
1.2 产品技术及安全规范

本产品符合GB4706.1、GB4706.57及当前各项公认的电器产品技术规范及安全法规,请您按照本手册进行正确操作以安全使用本产品。

1.3 注意

- 使用或维护本产品之前务必将本产品移出底座。
- 取出水箱或打开清洁头盖之前务必关机。
- 切勿使用本产品清洁尖锐物品,以防危险。
- 切勿将本产品的机身浸入水或任何其它液体中。
- 切勿使用本产品清洁易燃易爆液体,也不要将易燃易爆液体注入净/污水箱中。
- 定期检查本产品及相关部件,如果本产品受损,请立即关机并联系售后服务中心处理。
- 本产品不建议由肢体不健全、感觉或精神上有障碍或缺乏相关经验和知识的人(包括儿童)使用,除非有负责他们安全的人对他们使用本产品进行监督或指导。
- 切勿将本产品存放在低于0°C/32°F的环境中。
- 本产品的净水箱中只可以注入净水或净水和HIZERO清洁剂的混合液体。切勿将醋酸(醋)、精油或非HIZERO清洁剂注入净/污水箱中,也不要使用本产品清洁它们。
- 切勿将蜡、油或无法稀释的地板保养产品注入净水箱或使用本产品清洁它们。
- 本产品只可使用配套的电源适配器进行充电。不要将本机暴露在高温(50°C/122°F+)、户外或潮湿环境中。
- 一旦电池泄漏,请立即关机并联系售后服务中心处理。
- 如需使用清洁剂,仅可使用HIZERO配套专用清洁剂,以防产品受损。切勿使用尖锐物品清洗清洁滚筒,以防损害清洁滚筒或者降低清洁效果。

- 当水箱有水/液体时,切勿将本产品侧放或倒置,以防防水/液体漏出。
- 每次使用本产品后请清洗污水箱,以防细菌滋生或产生异味。
- 切勿使用洗碗机或洗衣机等清洗清洁滚筒、毛刷滚筒或净/污水箱。
- 本产品不是玩具,不允许儿童玩耍。本产品不适用于无人照看的儿童和残疾人。
- 本产品仅适用于室内或居家环境使用。

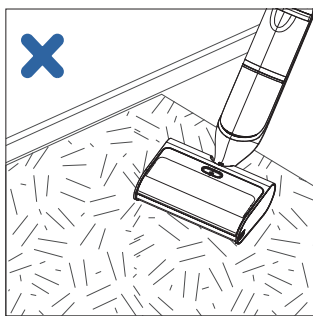


1.4 主动保护系统

本产品设置了主动保护系统,如果卡到大物件如毛巾、窗帘等,本产品将停止工作并给出提示,以确保安全。

1.5 主动保护系统

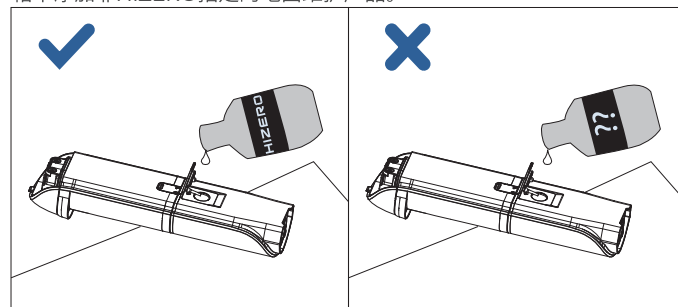
本产品仅适用于防水式硬质地面(如瓷砖、大理石、木质等),切勿使用本产品清洁地毯或其它不防水的地面。



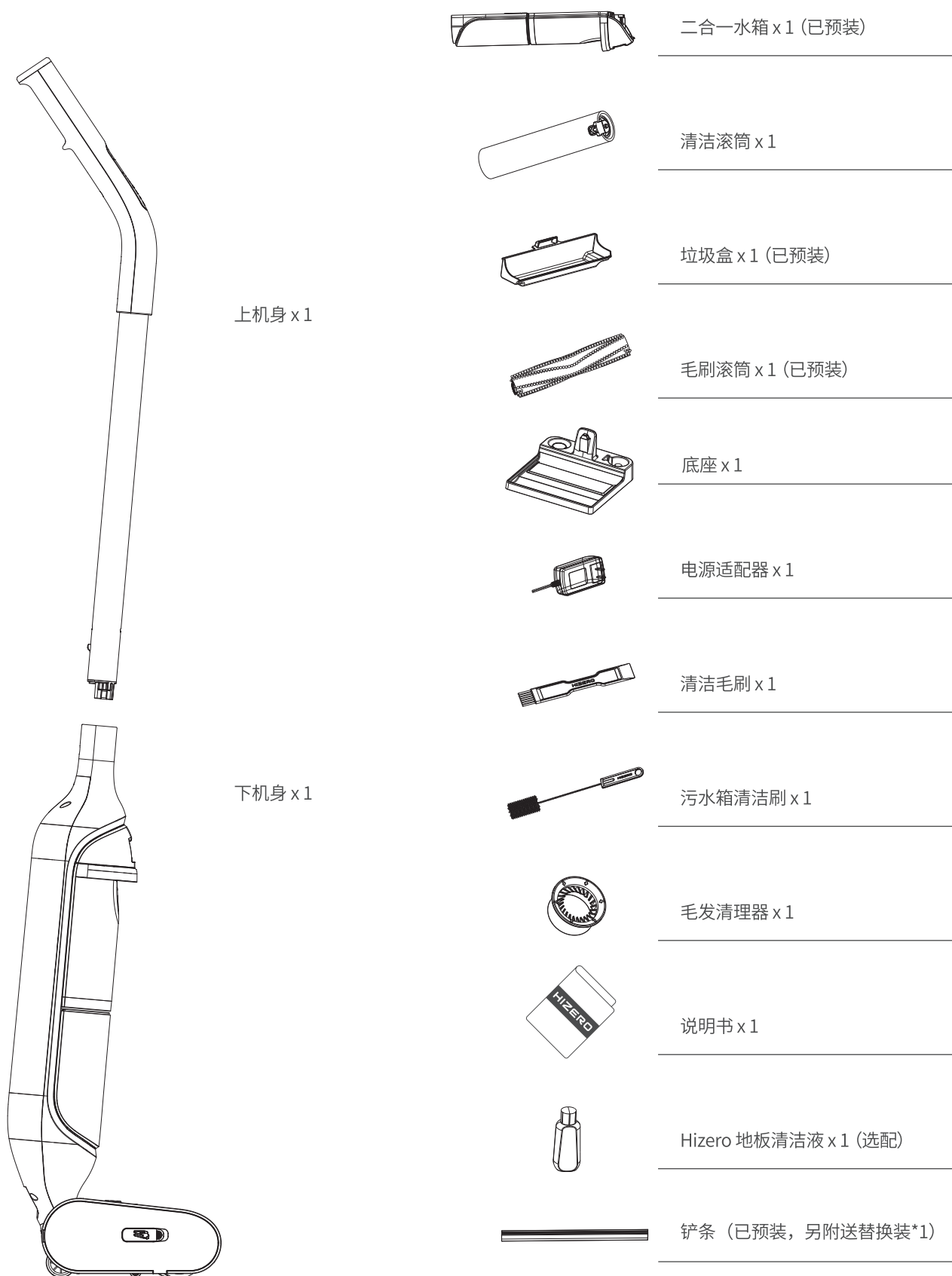
注意:
本产品不适用于地毯清洁。

1.6 地面维护

请遵循本手册中有关清洗和维护的说明,同时请参考您的硬质地面的维护要求。添加HIZERO专用清洁剂可增强清洁效果,切勿向净/污水箱中添加非HIZERO指定的地面维护产品。





2. 产品示意图



3. 控制面板介绍

3.1 按钮

 开关按钮: 按此按钮开关扫拖一体机


 模式按钮: 按此按钮在模式1/模式2间切换


3.2 显示面板


~ 模式1: 常规模式, 标准水流, 一满箱水可使用约 15 分钟。

≈ 模式2: 强力模式, 强力水流, 一满箱水可使用约10分钟。

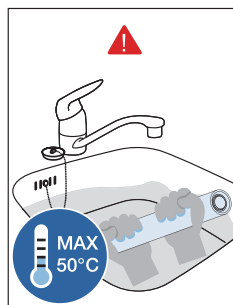
 净水指示: 指示灯亮起, 净水用尽, 请装满净水箱。

 污水指示: 指示灯亮起, 污水已满, 请倒空污水箱。

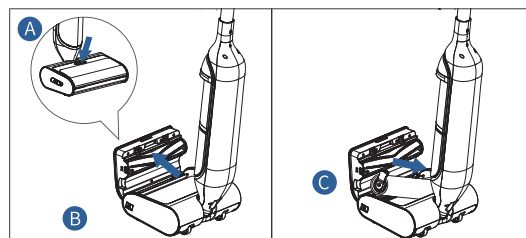
 运行指示: 指示灯亮起, 请检查清洁头盖是否盖好, 清洁滚筒和毛刷滚筒是否卡住。

 电池指示: 指示剩余电量
闪电符号红色亮起, 电量不足, 如电量完全耗尽, 将自动关机。

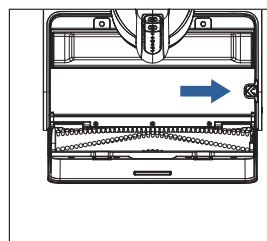
3. 若滚筒干透变硬, 请使用不高于50°C的温水 (建议15°C-40°C) 浸泡滚筒, 浸泡时也可均匀揉捏滚筒全身直至其完全变软, 拿出滚筒后请挤出其内的多余水分至其处于不滴水的柔软状态以便下一步安装使用。



4. 打开清洁头盖, 将清洁滚筒套在电机上。



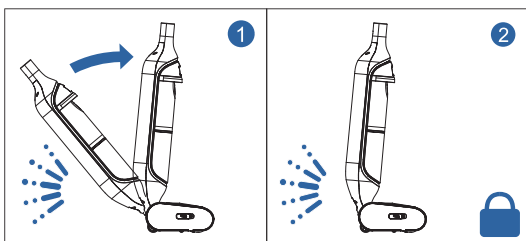
5. 按回清洁滚筒, 并注意卡扣正确锁定。



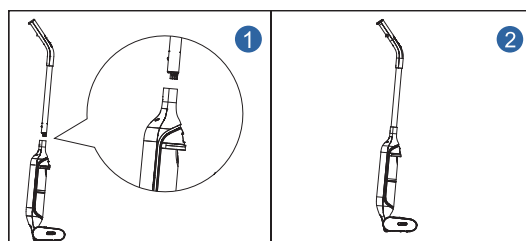
4. 准备使用

4.1 组装

1. 向前稍稍推动机身, 直至听到“咔哒”一声, 机身即已锁定到位。



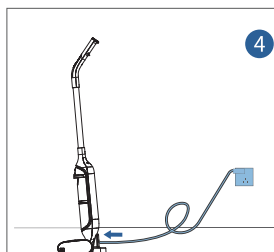
2. 将手柄插入机身, 直至听到“咔哒”一声, 请确保手柄与机身紧密连接。



如需拆掉手柄, 请使用工具插入机身背面的卡扣孔, 解开卡扣后向上拆掉手柄。

4.2 充电

电源适配器插头插入机身充电口即可开始充电。



4.3 清除地面障碍

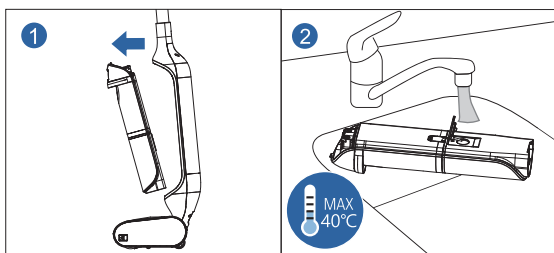
在清洁地面之前, 请清除地面上的大型物件, 如玩具、电源线、鞋子等。

5. 使用操作

5.1 给净水箱注水

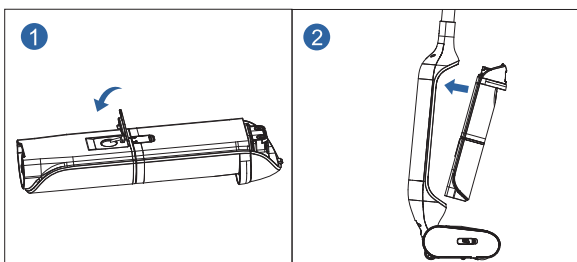
使用本产品之前请给净水箱注水。

1. 解锁水箱锁扣，向后取出二合一水箱。掀开净水箱盖，然后注入净水（水温不得高于 40°C/104°F）。如若需要，可添加HIZERO专用清洁剂（请参考章节 1.6 地面维护）。



注意：如需添加清洁剂，仅可添加HIZERO专用清洁剂，且要根据清洁剂的使用说明进行添加，然后再注入净水。

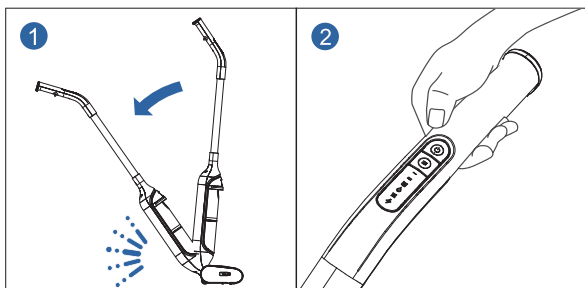
2. 盖紧净水箱盖，将水箱竖直装入机身，确保净水箱安装到位。为了防止机身倾倒，请用另一只手握住房身保持直立状态。



注意：为了防止水箱在清洁地板时掉出来，请确保水箱安装到位。

5.2 解锁机身

从底座上提起本产品放在平地上，握住房柄并用一只脚固定住清洁头，然后轻轻向后拉机身直到听到“咔哒”一声，以解锁机身。按下电源按钮启动本产品。

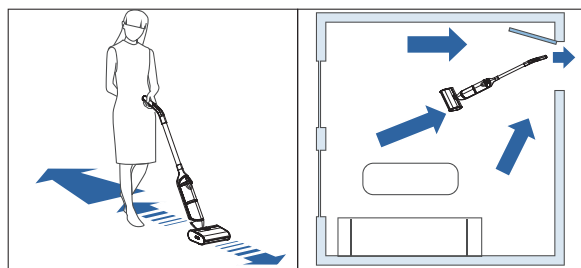


如需锁定机身，轻轻向前推动机身直到听到“咔哒”一声即可，请勿继续向前推动，以免损坏产品。

注意：在锁定 / 解锁机身时，听到一声“咔哒”是正常现象。

5.3 地面清洁

1. 为了高效清洁，请先移除大块垃圾，并往复清洁。为了高效清洁，建议您从远离门的地面区域开始清洁起，以免踩到刚刚清洁的区域。

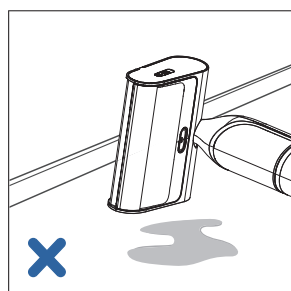


2. 处理重污染区域时，请尽量前推清扫。

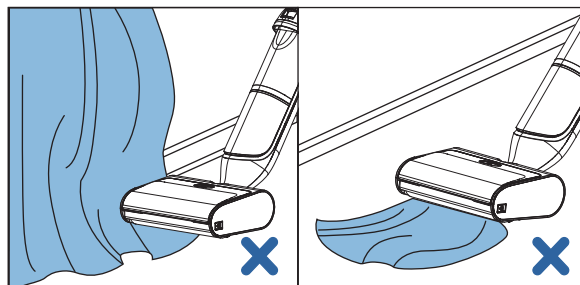


如果地面上有顽固污渍，可将清洁头放在污渍处，原地清洁污渍。

3. 切勿将本产品倒地放置。

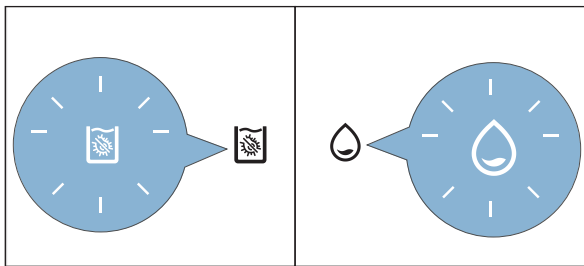


4. 若清洁滚筒被异物卡住，请立即按电源按钮关机。打开清洁头上盖，取出清洁滚筒，取出异物。



5.4 换水指示

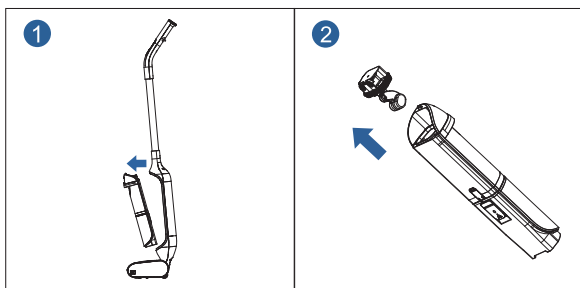
当水指示灯报警后,本产品会在继续运行一段时间后自动关机。



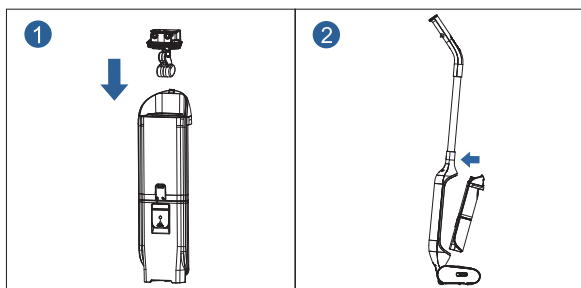
换水时请装满净水箱(参见5.1给净水箱注水),并清空污水箱(参见5.5 倒空污水箱)。

5.5 倒空污水箱

1. 锁定机身,向后拿出污水箱。打开污水箱盖,缓慢倒空污水,注意防止污水溢/溅出。



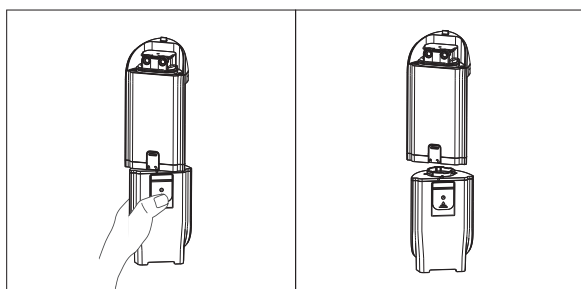
2. 轻轻冲洗污水箱及盖子,必要时,可以用污水箱清洁刷清洗污水箱内部。盖好盖子并将污水箱装回机身。



注意:

1. 为了防止安装不当导致漏水,请确保二合一水箱安装到位。
2. 打扫完成以后,请及时倾倒污水,清洗污水箱,以免产生异味。

用户可以按下污水箱上的按钮,并旋转净水箱,来分开一体化水箱



5.6 倒空垃圾盒

打开清洁头盖,取出垃圾盒,用配套清洁毛刷将盒内垃圾轻轻扫进垃圾桶。如有必要,可用清水冲洗垃圾盒。

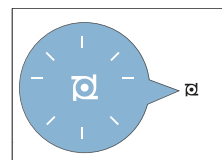


5.7 主动保护系统

主动保护系统用于识别产品运行中的异常情况,该系统激活时,本产品将立刻停止运行以防损坏物体和产品。

当运行指示灯变红时,代表产品有异常状态,请按照如下步骤排除异常。

1. 拆下清洁头盖,检查是否有异物卡在清洁滚筒或毛刷滚筒上。
2. 如果不易发现卡住的物体,请拆下清洁滚筒和毛刷滚筒以便更好地检查。
3. 清除卡住的物体后,将清洁滚筒和毛刷滚筒装回,并将清洁头盖装好,确保清洁头盖与清洁头紧密接触。拆装操作请参考章节8 配件更换。
4. 重启产品后如仍无法正常工作,请联系售后服务。



6. 维护和清洗



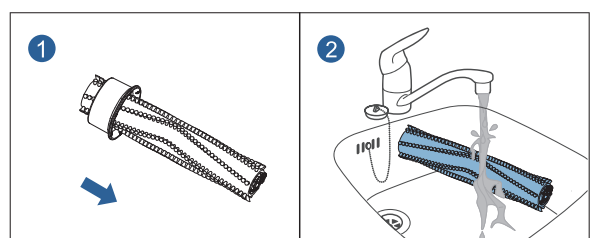
注意:在维护和清洗本产品之前,先拔出电源适配器,停止充电。

6.1 维护注意事项

1. 请定期使用湿软布清洁机身外部,切勿使用钢丝球等硬质清洁工具或带腐蚀性的清洁剂清洁机身以防产品刮花或受损。
2. 为了防止损坏产品,切勿将机身浸入水或其它任何液体中。清洁时可以用流水冲洗,不可浸泡或使用具有腐蚀性的溶液。
3. 请定期检查清洁滚筒和毛刷滚筒的使用状态。
4. 请定期检查电源适配器,确保电源线完好可安全使用。

6.2 清洗毛刷滚筒

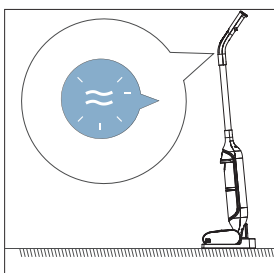
1. 请参考章节8 配件更换,拆装毛刷滚筒。
2. 用毛发清理器从一端开始清理整个毛刷滚筒。
3. 清洗毛刷滚筒(建议使用适量清洁剂)。



6.3 清洗清洁滚筒

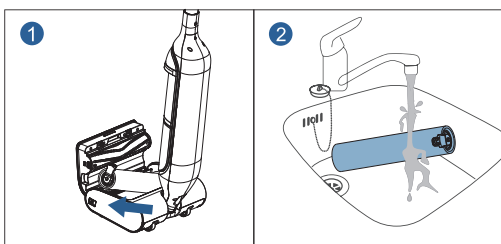
方法一：深度自清洁

1. 将净水箱装满净水(可根据需要添加适量HIZERO地板清洁剂)后装回机身,倒空污水箱后装回机身,锁定机身,然后将本产品妥善放置在底座上。
2. 按下开关按钮启动本产品,按下模式按钮切换到模式2运行直至自动停机。
3. 深度自清洁后请及时清理污水箱。
4. 如有必要,可以重复以上步骤。

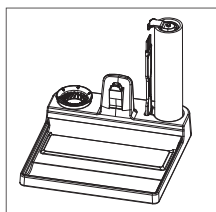


方法二：手动清洗

请参考章节8 配件更换,先拆下滚筒,然后清洗清洁滚筒。

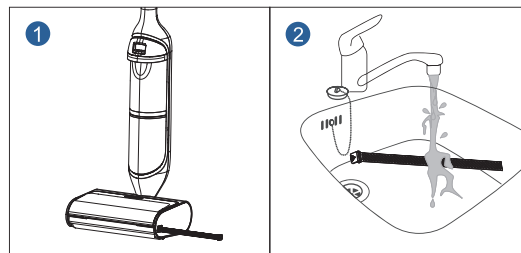


清洗后请挤出余水,再装入产品内,参考 4.1 组装。
清洗后的清洁滚筒也可以放在底盘的滚筒支架上。



6.4 清洗水槽过滤网

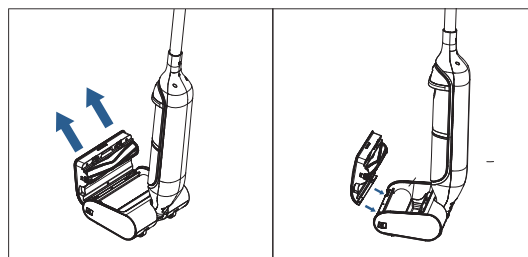
1. 当水槽过滤网积累了较多脏污时,请清洗水槽过滤网。
2. 找到清洁头侧面的软胶手柄,直接将水槽过滤网拉出。
3. 将过滤网清洗擦干后,再原样插入装回即可。注意装好后应将软胶手柄压平。



6.5 拆洗清洁头盖

清洁头盖可以拆下,进行更彻底的清洁。

1. 解锁清洁头盖,并打开至约90°左右,此时清洁头盖转轴处于解锁状态。
2. 向前水平取下清洁头盖,如果无法取下,请小幅度调整清洁头盖打开角度,请勿使用蛮力,以免损坏产品。
3. 清洁头盖取下后,可以使用清水冲洗。请勿浸泡或使用具有腐蚀性的溶液。冲洗后请将清洁头盖擦干。
4. 将清洁头盖的转轴对准清洁头上的转轴支架,水平插入即可将清洁头盖装好。
5. 将清洁头盖盖好,轻轻按压即可锁住。



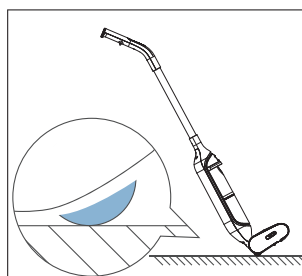
7. 存放和移动

7.1 存放产品

1. 存放之前请关机,锁定机身并放回到底座上。
2. 存放之前请清洗清洁头内部以防细菌滋生。
3. 存放之前请确保清空净 / 污水箱。
4. 如果产品停用要超过一周,请拔出电源适配器,清洗毛刷滚筒和清洁滚筒,并置于底座支架上晾干,以防止霉变生出异味或者被挤压变形难以快速恢复原状。

7.2 移动产品

1. 请关机并锁定本产品。
2. 要移动本产品,可将产品向后倾斜,利用底部滚轮辅助拖行。



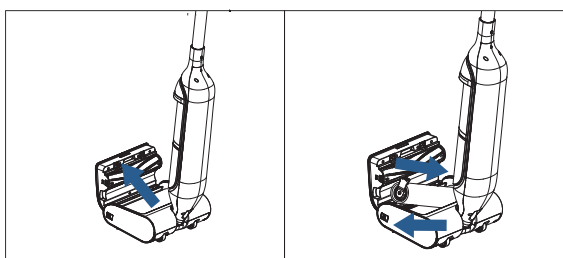
注意:如果地面上有沙砾或尖锐物体,切勿拖行本产品以防刮擦。

8. 配件更换

8.1 更换清洁滚筒

为了更好的使用体验和清洁效果,请确保使用HIZERO专用清洁滚筒,同时建议您关注清洁滚筒的状态,如果发生撕裂、破损、缺口、发硬、磨损掉屑的情况时,建议您更换清洁滚筒,以保证清洁效果。我们建议您根据使用情况,每6-18个月更换一次。

1. 请关机并锁定本产品。
2. 打开清洁头盖。
3. 按压并松开清洁滚筒卡扣。
4. 取出旧的清洁滚筒,插入新的清洁滚筒。
5. 按紧清洁滚筒卡扣,盖上并锁住清洁头盖。

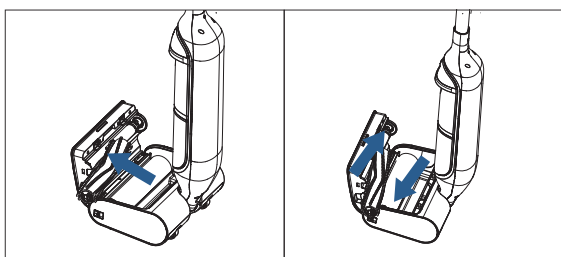


注意:清洁滚筒电机最大打开角度约45°,请谨慎操作。

8.2 更换毛刷滚筒

为了更好的使用体验和清洁效果,请确保使用HIZERO专用毛刷滚筒,同时建议您关注毛刷滚筒的状态,如发生掉毛、变形等,建议您更换新的毛刷滚筒,以保证清洁效果。

1. 请关机并锁定本产品。
2. 打开清洁头盖。
3. 按压并松开毛刷滚筒卡扣。
4. 取出旧的毛刷滚筒,插入新的毛刷滚筒。
5. 卡紧毛刷滚筒卡扣,盖上并锁住清洁头盖。

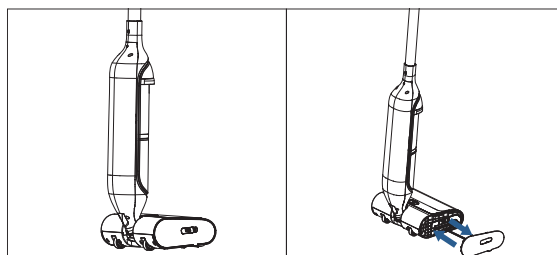


8.3 更换铲条

为了更好的使用体验和清洁效果,请确保使用HIZERO专用铲条,同时建议您关注铲条的状态,如果发生撕裂、破损、缺口、发硬、变形的情况时,建议您更换铲条,以保证清洁效果。

1. 请关机并锁定本产品。
2. 打开清洁头盖,并取下清洁滚筒(参见8.1更换清洁滚筒)。
3. 打开侧盖板,并抽出旧铲条。

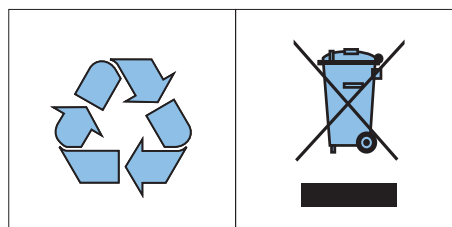
4. 安装新铲条后,锁住侧盖板。
5. 装回清洁滚筒,盖上并锁住清洁头盖(参见8.1更换清洁滚筒)



注意:旧的清洁滚筒、毛刷滚筒、和铲条均属于塑料垃圾,请根据本地环保法律法规妥善处理并回收。

9. 环保倡议

请勿将本产品当作常见家庭垃圾丢弃,建议您将本产品放置于指定回收站,和全球的用户一起为环保助力。



在废弃本产品前,必须将电池从器具中取出,请按照如下步骤操作:

1. 在取出电池前,请务必确保拔出充电线,并确保产品处于关机状态。
2. 使用螺丝刀将机身背面位于充电口上方的螺丝拆下,并取下盖板。
3. 拆下固定黑色保护壳的螺丝,取下黑色保护壳,电池位于黑色保护壳内。
4. 取出的电池请安全地处置。

10. 产品参数

适配器输入电压	100-240V ~ 50/60Hz
适配器输出	21V === 1.0
额定功率	详见铭牌
工作电压	详见铭牌
净重	3.5 kg
尺寸	250 × 300 × 1200mm

11. 保修和售后

11.1 保修说明

本产品依据《中华人民共和国消费者权益保护法》、《中华人民共和国质量法》向购买者提供售后服务, 包括:

- 自购买日期起 7 日内, 产品因质量问题导致无法正常使用, 可免费享受退货或者换货服务;
- 自购买日期起 15 日内, 产品因质量问题导致无法正常使用, 可免费享受换货或者维修服务;
- 自购买日期起 12 个月内, 产品因质量问题导致无法正常使用, 可免费享受维修服务。

提示: 退换维修服务可能涉及寄收物流, 建议保留产品包装箱至少 30 天。

11.2 保修期

保修内容	保修说明	保修时间
整机	包括手柄、机身、清洁头、电源适配器、电机、气泵、水泵等	24 个月

11.3 非保修条款

有以下情形的, 不予保修:

- 使用非标配的配件、清洁剂, 或者使用于非额定标准的充电环境, 造成损坏的;
- 用户操作、保管不当, 如遭受过严重外力冲击或者腐蚀性物质接触而造成损坏的;
- 未进行必要的清洁维护, 而造成无法正常使用的;
- 机身标签信息丢失且无法提供购买凭证, 或者机身标签信息错误、与购买凭证不一致的;
- 因不可抗力, 比如地震、洪水等天灾造成损坏的。

11.4 维修指引

- 请保留购买凭证, 作为享受维保服务的重要凭据。
- 若您的产品出现故障, 或有任何疑问, 可以通过以下方式联系我们:

HIZERO 中国

深圳市赫兹家电有限公司

地址: 深圳市宝安区勤诚达大厦140室

售后服务热线: 400-101-8200

Email: hizerochina@hizero.com

12. 常见问题

问题	可能原因	解决建议
使用时地面水量较多， 或干垃圾盒中出现污水	清洁滚筒干燥变硬	请拆下清洁滚筒并彻底浸湿，揉捏至完全柔软后挤出多余水分再安装。
	清洁滚筒变形、损坏或未安装到位	请检查清洁滚筒是否完好，如有变形、损坏，请更换清洁滚筒。
	水槽过滤网未安装到位	请重装水槽过滤网，并确保水槽过滤网把手完全按入清洁头侧面的凹槽中。
	水槽过滤网堵塞严重	请取出并清洗水槽过滤网，清洗后装回。
	污水箱没安装到位	请重新安装污水箱，并确保污水箱与清洁头盖平齐。
无法开机	电量耗尽	请充电后再次尝试，充满电约需4小时。
	手柄未正确安装	请重新安装手柄。请参考“4.1 组装”。
运行指示灯变红	清洁头盖没有正确盖紧	请重新盖紧清洁头盖，并确保锁扣正确锁住，清洁头盖与污水箱平齐。
	毛刷滚筒或清洁滚筒卡住	请打开清洁头盖，并确保毛刷滚筒和清洁滚筒没有被异物卡住。如果没有异物，请确认毛刷滚筒和清洁滚筒是否正确安装。
污水箱未满但提示污水箱水满	水箱没有正确安装	请正确安装水箱并确保水箱已经锁住。
地面或者干垃圾盒中出现泡沫	使用了其它清洁剂，或地面有起泡物质残留	请使用Hizero地板清洁液，请勿使用其它清洁剂、消毒剂、添加剂等至净水箱，以免损坏产品。如果地面有清洁剂等起泡物质的残留，初次清洁会有泡沫产生，完成彻底清洁后即可解决问题。

有害物质成分及含量表

部件名称	有害物质					
	铅 (Pb)	汞 (Hg)	镉 (Cd)	六价铬 (Cr (VI))	多溴联苯 (PBB)	多溴二苯醚 (PBDE)
PCB 组件	X	O	O	O	O	O
电池组件	O	O	O	O	O	O
电机	O	O	O	O	O	O
塑胶件	O	O	O	O	O	O
五金件	O	O	O	O	O	O



O: 表示该有害物质在该部件所有均质材料中的含量均在 GB/T 26572-2011 规定的限量要求以下。

X: 表示该有害物质至少在该部件的某一均质材料中的含量由于现有技术及工艺限制而超出 GB/T 26572-2011 规定的限量要求。在上述表格中，标注“X”的部件满足欧盟 RoHS 2.0 法规 -- 欧盟电子电器产品中限制使用某些有害物质的 2011/65/EU 法规。

潔地機 使用說明書

繁體

感謝您選用HIZERO潔地機！

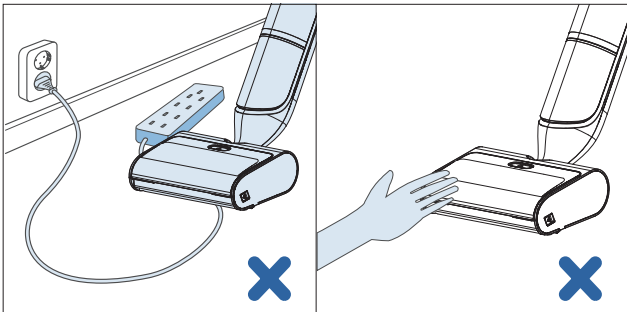
HIZERO潔地機是一款基於創新的HIZERO UltimateClean™黏附清潔技術的家用掃拖一體機，其完美地集成了掃、拖、洗、擦功能於一體，避免了傳統吸塵器噪音大、續航短、二次揚塵的問題。產品內置充電式電池，清潔地面時能同步完成清潔滾筒的即時自清潔，並實現固體垃圾和液體垃圾的自動分離，使用後只需倒掉污水和固體垃圾即可，清潔效率高，操作簡單，易於保養。在本手冊中，我們為您準備了一些讓您的地板清潔更加輕鬆有效的提示。使用本產品之前，請仔細閱讀本手冊並妥善保管以備日後參考。

1. 安全說明



1.1 危險

- 注意在使用機器時不要壓住電源線，以防觸電。
- 確保人體的任何部位或衣物等大件物體遠離清潔滾筒。



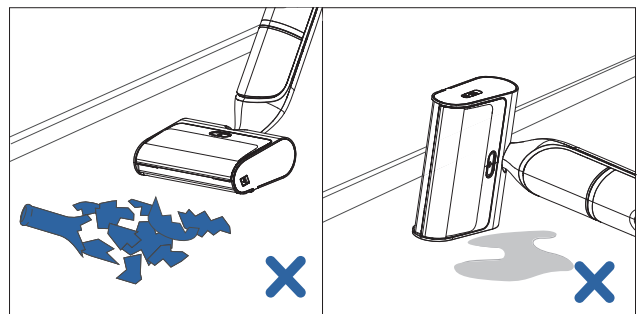
1.2 產品技術及安全規範

本產品符合經認可的現行電器產品技術規格及安全規定，若按照本手冊進行正確操作，即可安全使用本產品。

1.3 注意

- 使用或保養本產品之前務必將本產品移出底座。
- 取出水箱或打開清潔頭蓋之前務必關機。
- 切勿使用本產品清潔尖銳物品，以防危險。
- 切勿將本產品的機身浸入水或任何其它液體中。
- 切勿使用本產品清潔易燃易爆液體，也不要將易燃易爆液體注入淨/污水箱中。
- 定期檢查本產品及相關部件，如果本產品受損，請立即關機並聯繫售後服務中心處理。
- 本產品不建議由心智感官能力不佳或缺乏相關經驗和知識的人（包括兒童）使用，除非有負責他們安全的人對他們使用本產品進行監督或指導。
- 切勿將本產品存放在低於0°C/32°F的環境中。
- 本產品的淨水箱中只可以注入淨水或淨水和HIZERO專用地板殺菌清潔液的混合液體。切勿將醋酸（醋）、精油或非HIZERO殺菌專用地板清潔液注入淨/污水箱中，且不得使用本產品清除這類物質。
- 切勿將蠟、油或無法稀釋的地板保養產品注入淨水箱或使用本產品清潔它們。
- 本產品只可使用配套的電源適配器進行充電。不要將本機暴露在高溫（50°C/122°F+）、戶外或潮濕環境中。
- 一旦電池洩漏，請立即關機並聯繫售後服務中心處理。
- 如需使用清潔劑，僅可使用HIZERO專用地板清潔劑，以防產品受損。切勿使用尖銳物品清洗清潔滾筒，以防損害清潔滾筒或者降低清潔效果。

- 當水箱有水/液體時，切勿將本產品側放或倒置，以防水/液體漏出。
- 每次使用本產品後請清洗污水箱，以防細菌滋生或產生異味。
- 切勿使用洗碗機或洗衣機等清洗清潔滾筒、毛刷滾筒或淨/污水箱。
- 本產品並非玩具，不允許兒童玩耍。本產品不適用於無人照顧的兒童。
- 本產品僅適用於室內或居家環境使用。

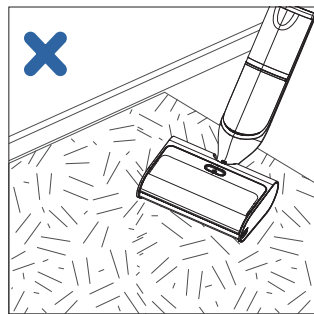


1.4 自動保護系統

本產品設置了主動保護系統，如果卡到大物件如毛巾、窗簾等，本產品將停止工作並出現訊號指示，以確保安全。

1.5 使用限制

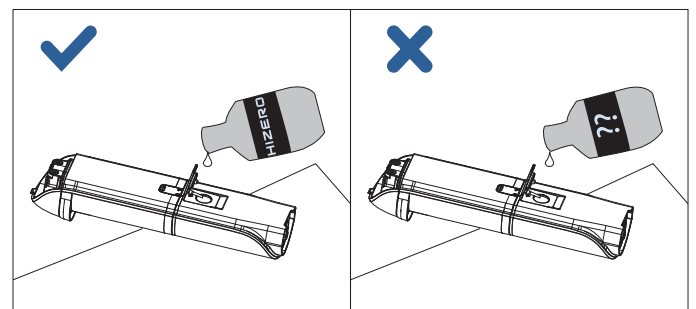
本產品僅適用於防水式硬質地面（如瓷磚、大理石、木質等），切勿使用本產品清潔地毯或其它不防水的地面。



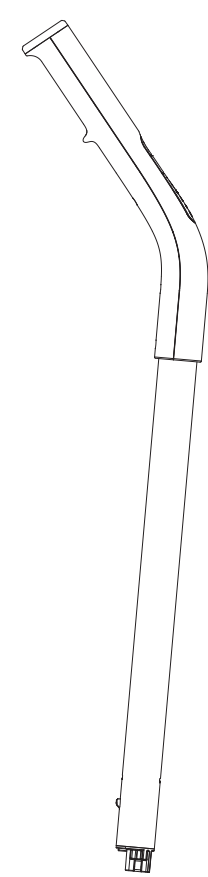

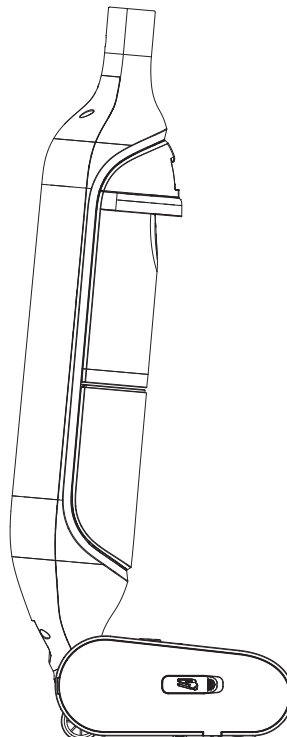

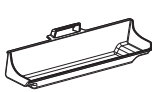

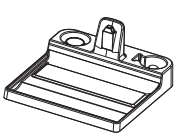







注意：
本產品不適用於地毯清潔

1.6 地面保養

請遵循本手冊中有關清洗和保養指示的說明，同時請參考您的硬質地面的保養指示。添加HIZERO專用地板清潔液可增強清潔效果，切勿向淨/污水箱中添加非HIZERO指定的地面維護產品。





2. 裝箱清單

	上機身×1		二合一水箱×1(已預裝)
		下機身×1	
			垃圾盒×1(已預裝)
			毛刷滾筒×1(已預裝)
			底座×1
			充電器×1
			清潔毛刷×1
			污水箱清潔刷×1
			毛髮清潔器×1
			說明書×1
			HIZERO 專用地板清潔液×1(選配)
	錘條(已預裝, 另附送替換裝*1)		

3. 控制面板介紹

3.1 按鈕


 開關按鈕: 按此按鈕開關潔地機


 模式按鈕: 按此按鈕在模式1/模式2間切換


3.2 顯示面板


~ 模式1: 常規模式, 標準水流, 裝滿一箱水可使用約15分鐘。

≈ 模式2: 強力模式, 強力水流, 裝滿一箱水可使用約10分鐘。

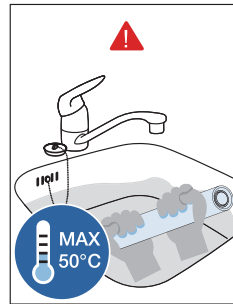
 淨水指示: 指示燈亮起, 淨水用盡, 請裝滿淨水箱。

 污水指示: 指示燈亮起, 污水已滿, 請倒空污水箱。

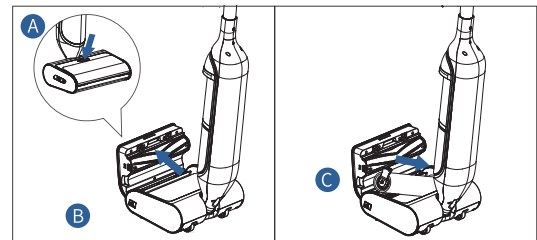
 運行指示: 指示燈亮起, 請檢查清潔頭蓋是否蓋好, 清潔滾筒和毛刷滾筒是否卡住。

 電池指示: 指示剩餘電量閃電符號紅色亮起, 電量不足, 如電量完全耗盡, 將自動關機。

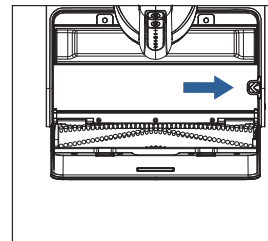
3. 打開包裝, 取出清潔滾筒。若清潔滾筒乾透變硬, 請使用不高於50°C的溫水 (建議15°C-40°C) 浸泡滾筒, 浸泡時也可均勻揉捏滾筒全身直至其完全變軟, 拿出滾筒後請擠出多餘水分至不滴水的柔軟狀態, 以便下一步安裝使用。



4. 打開清潔頭蓋, 將清潔滾筒套在摩打上。



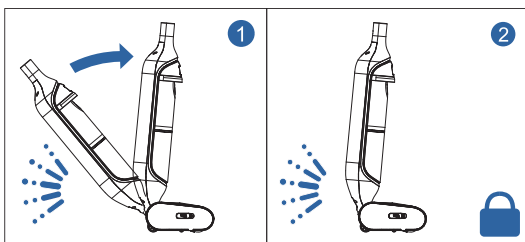
5. 按回清潔滾筒, 並注意卡扣正確鎖定。



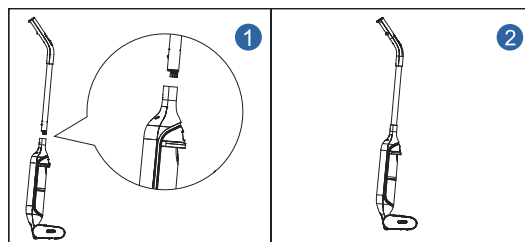
4. 準備使用

4.1 組裝

1. 向前稍稍推動機身, 直至聽到“咔嚓”一聲, 表示機身即已鎖定妥當。



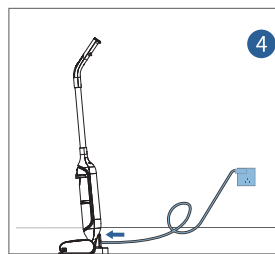
2. 將手柄插入機身, 直至聽到“咔嚓”一聲, 請確保手柄與機身緊密連接。



如需拆掉手柄, 請使用工具插入機身背面的卡扣孔, 解開卡扣後向上即可。

4.2 充電

將充電器插頭插入機身充電口即可開始充電。



4.3 清除地面障礙

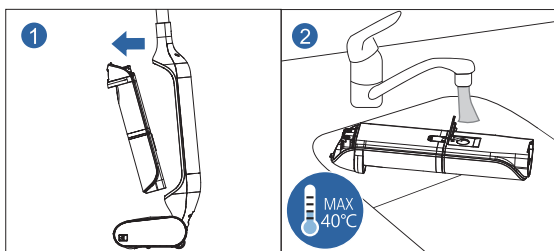
在清潔地面之前, 請清除地面上的大型物件, 如玩具、電源線、鞋子等。

5. 使用操作

5.1 給淨水箱注水

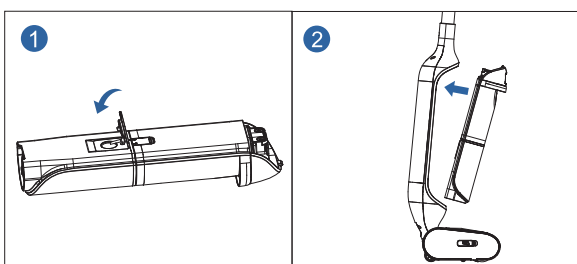
使用本產品之前請給淨水箱注水。

1. 解鎖水箱鎖扣，向前取出二合一水箱。 掀開淨水箱蓋，然後注入淨水（水溫不得高於 40° C/104° F）。如若需要，可添加 HIZERO 專用地板清潔液（請參考章節 1.6 地面保養）。



注意：如需添加清潔劑，建議使用 HIZERO 專用地板清潔液，請根據清潔液的使用說明進行添加，然後再注入淨水。

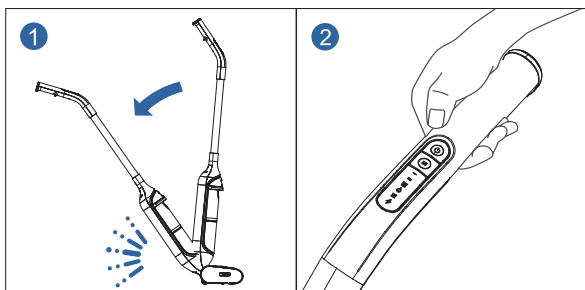
2. 蓋緊淨水箱蓋，將水箱豎直裝回機身，確保淨水箱安裝妥當。為了防止機身傾倒，請用另一隻手握住機身保持直立狀態。



注意：為了防止水箱在清潔地板時掉出來，請確保水箱安裝到位。

5.2 解鎖機身

從底座上提起本產品放在平地上，握住手柄並用一隻腳固定住清潔頭，然後輕輕向後拉機身直到聽到“咔嚓”一聲，以解鎖機身。按下電源按鈕啟動本產品。

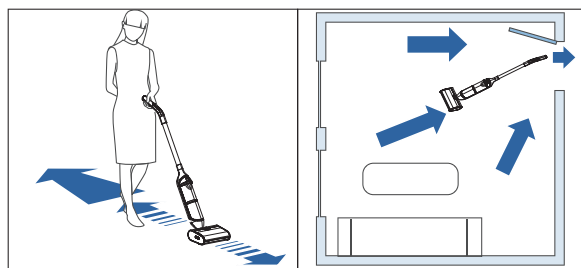


如需鎖定機身，輕輕向前推動機身直到聽到“咔嚓”一聲即可，請勿繼續向前推動，以免損壞產品。

注意：在鎖定/解鎖機身時，聽到一聲“咔嚓”是正常現象。

5.3 開始清潔

1. 為了高效清潔，請先移除大塊垃圾，並往復清潔。為了高效清潔，建議您從遠離門的地面區域開始清潔起，以免踩到剛剛清潔的區域。

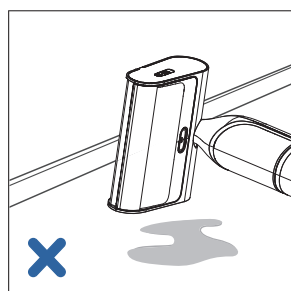


2. 處理重污染區域時，請儘量前推清掃。

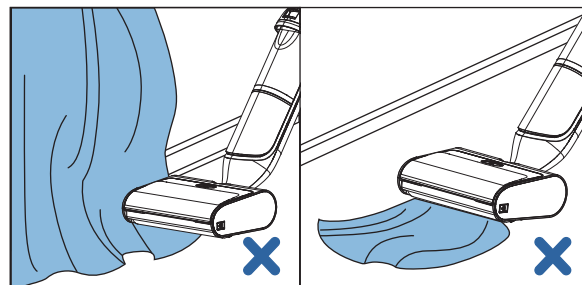


如果地面上有頑固污漬，可將清潔頭放在污漬處，原地清潔污漬。

3. 切勿將本產品倒地放置。

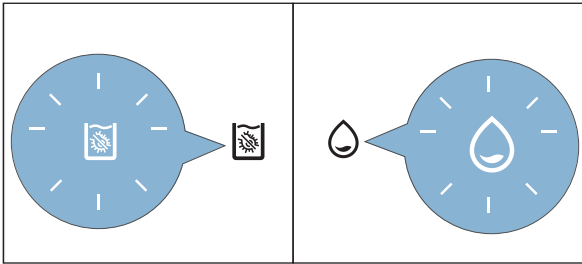


4. 若清潔滾筒被異物卡住，請立即按電源按鈕關機。打開清潔頭上蓋，取出清潔滾筒及異物。



5.4 換水指示

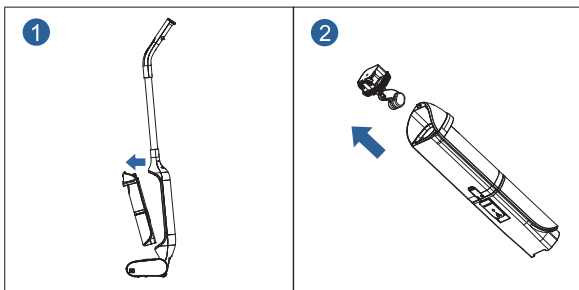
當換水指示燈報警後，本產品會在繼續運行一段時間後自動關機。



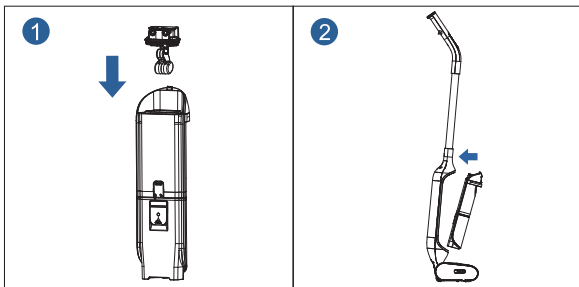
換水時請裝滿淨水箱 (參見5.1給淨水箱注水)，並清空污水箱 (參見5.5倒空污水箱)。

5.5 倒空污水箱

1. 鎖定機身，向前拿出污水箱。打開污水箱蓋，緩慢倒空污水，注意防止污水溢/濺出。



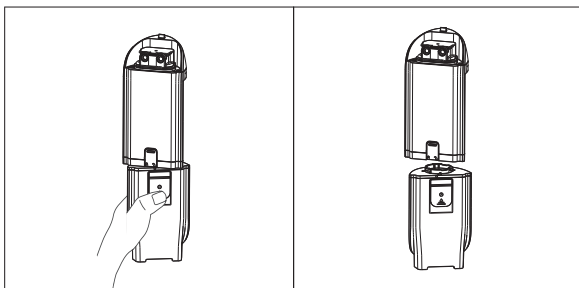
2. 輕輕沖洗污水箱及蓋子，必要時，可以用污水箱清潔刷清洗污水箱內部。蓋好蓋子並將污水箱裝回機身。



注意：

1. 為了防止安裝不當導致漏水，請確保二合一水箱安裝妥當。
2. 打掃完成以後，請及時傾倒污水，清洗污水箱，以免產生異味。

使用者可以按下污水箱上的按鈕，並旋轉淨水箱，來分開一體化水箱。



5.6 倒空垃圾盒

打開清潔頭蓋，取出垃圾盒，用清潔毛刷將垃圾輕輕掃進垃圾桶。必要時可用清水沖洗垃圾盒。

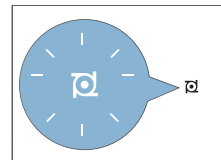


5.7 自動保護系統

自動保護系統用於識別產品運行中的異常情況，該系統啟動時，本產品將立刻停止運行以防損壞物體和產品。

當運行指示燈變紅時，代表產品有異常狀態，請按照如下步驟排除異常。

1. 拆下清潔頭蓋，檢查是否有異物卡在清潔滾筒或毛刷滾筒上。
2. 如果未能發現卡住的物品，請拆下清潔滾筒和毛刷滾筒以便仔細檢查。
3. 清除卡住的物品後，將清潔滾筒和毛刷滾筒裝回，並將清潔頭蓋裝好，確保清潔頭蓋與清潔頭緊密連接好，拆裝操作請參考章節8配件更換。
4. 重啟產品後如仍無法正常工作，請聯繫售後服務。



6. 維護和清洗



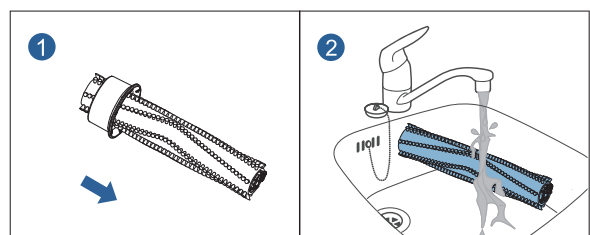
注意：在維護和清洗本產品之前，先拔出充電器，停止充電。

6.1 維護注意事項

1. 請定期使用濕布清潔機身外部，切勿使用鋼絲球等硬質清潔工具或帶腐蝕性的清潔劑清潔機身，防產品刮花或受損。
2. 為了防止損壞產品，切勿將機身浸入水或其它任何液體中。
3. 請定期檢查清潔滾筒和毛刷滾筒的使用狀態。
4. 請定期檢查充電器，確保電源線完好可安全使用。

6.2 清洗毛刷滾筒

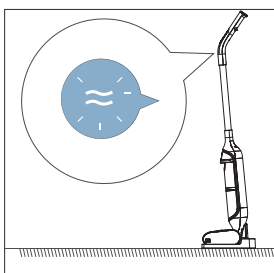
1. 請參考章節8配件更換，拆裝毛刷滾筒。
2. 用毛髮清潔器從一端開始清理整個毛刷滾筒。
3. 清洗毛刷滾筒 (建議使用適量清潔劑)。



6.3 清洗清潔滾筒

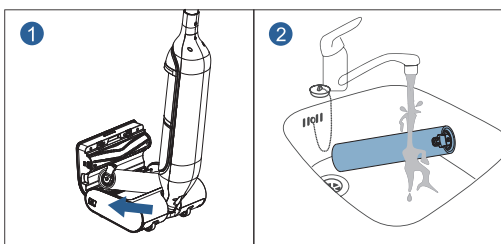
方法一：深度自清潔

1. 將淨水箱裝滿淨水（可根據需要添加適量HIZERO專用地板清潔液）後裝回機身，倒空污水箱後裝回機身鎖定，然後將本產品妥善放置在底座上，拔掉電源插頭。
2. 按下開關按鈕啟動本產品，按下模式按鈕切換到模式2運行直至自動停機。
3. 深度自清潔後請及時清理污水箱。
4. 必要時可以重複以上步驟。

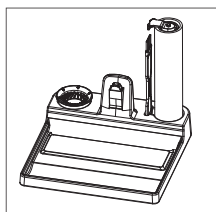


方法二：手動清洗

請參考章節8配件更換，先拆下滾筒，然後清洗清潔滾筒。

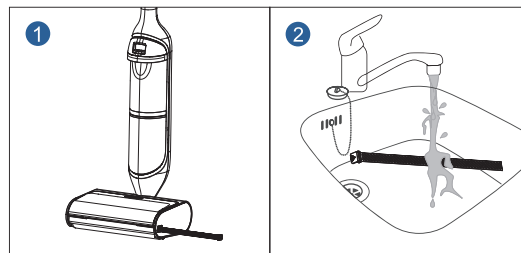


清洗後請擠出多餘水分，再裝回機身內，請參考 4.1 組裝。
清洗後的清潔滾筒也可以放在底盤的滾筒支架上瀝乾，避免產生異味或者被擠壓變形。



6.4 清洗水槽過濾網

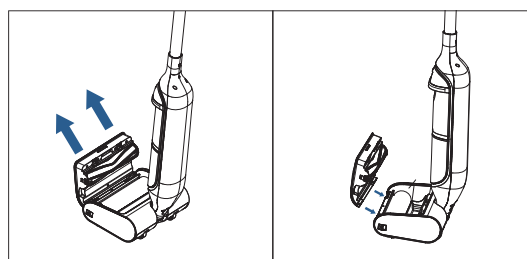
1. 當水槽過濾網積累了較多垃圾時，請進行清洗。
2. 找到清潔頭側面的軟膠手柄，直接將水槽過濾網拉出。
3. 將過濾網清洗擦乾後裝回即可。注意裝好後應將軟膠手柄壓平。



6.5 拆洗清潔頭蓋

清潔頭蓋可以拆下，進行更徹底的清潔。

1. 解鎖清潔頭蓋，並打開至約90°左右，此時清潔頭蓋轉軸處於解鎖狀態。
2. 向水平方向取下清潔頭蓋，如果無法取下，請小幅度調整清潔頭蓋打開角度，請勿使用蠻力，以免損壞產品。
3. 清潔頭蓋取下後，可以使用清水沖洗。請勿浸泡或使用具有腐蝕性的溶液。沖洗後請將清潔頭蓋擦乾。
4. 將清潔頭蓋的轉軸對準清潔頭上的轉軸支架，水平插入即可將清潔頭蓋裝好。
5. 將清潔頭蓋蓋好，輕輕按壓即可鎖住。



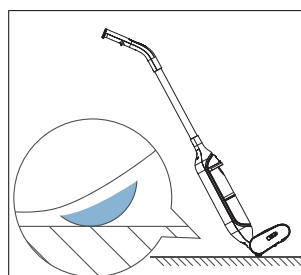
7. 存放和移動

7.1 存放產品

1. 存放前請關機，鎖定機身並放回到底座上。
2. 存放前請清洗清潔頭內部以防細菌滋生。
3. 存放前請確保清空淨/污水箱。
4. 如果產品停用要超過一星期，請拔出充電器，清洗毛刷滾筒和清潔滾筒，並置於底座支架上瀝乾，以防止霉菌滋生而發出異味或者被擠壓變形。

7.2 移動產品

1. 請關機並鎖定本產品
2. 要移動本產品，可將產品向後傾斜，利用底部滾輪輔助拖行。



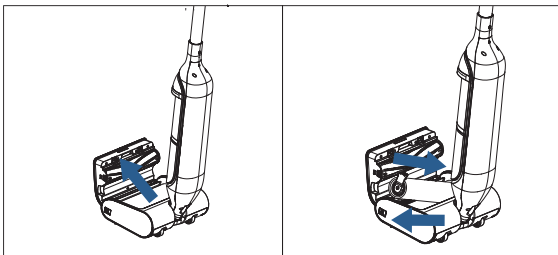
注意：如果地面上有沙礫或尖銳物體，切勿拖行本產品以防刮擦。

8. 配件更換

8.1 更換清潔滾筒

為了更好的使用體驗和清潔效果，請確保使用HIZERO專用清潔滾筒，同時建議您關注清潔滾筒的狀態，如果發生撕裂、破損、缺口、發硬、磨損掉屑的情況時，建議您更換清潔滾筒，以保證清潔效果。我們建議您根據使用情況，每6個月更換一次。

1. 請關機並鎖定本產品。
2. 打開清潔頭蓋。
3. 按壓並鬆開清潔滾筒卡扣。
4. 取出舊的清潔滾筒，插入新的清潔滾筒。
5. 按緊清潔滾筒卡扣，蓋上並鎖住清潔頭蓋。

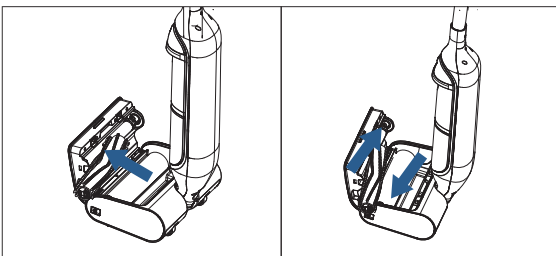


注意：清潔滾筒摩打最大打開角度約45°，請小心操作。

8.2 更換毛刷滾筒

為了更好的使用體驗和清潔效果，請確保使用HIZERO專用毛刷滾筒，同時建議您關注毛刷滾筒的狀態，如發生掉毛、變形等，建議您更換新的毛刷滾筒，以保證清潔效果。

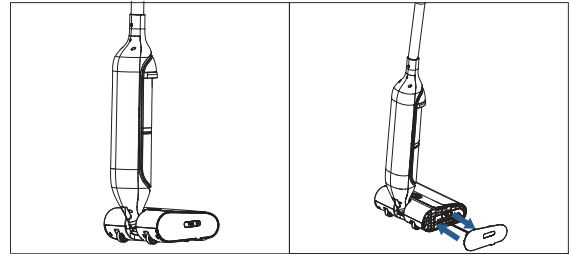
1. 請關機並鎖定本產品。
2. 打開清潔頭蓋。
3. 按壓並鬆開毛刷滾筒卡扣。
4. 取出舊的毛刷滾筒，插入新的毛刷滾筒。
5. 卡緊毛刷滾筒卡扣，蓋上並鎖住清潔頭蓋。



8.3 更換鏟條

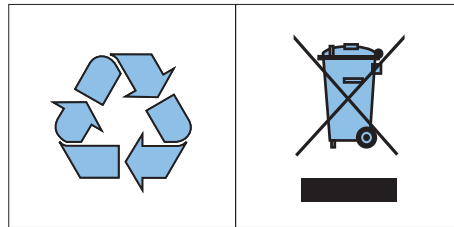
為了更好的使用體驗和清潔效果，請確保使用HIZERO專用鏟條，同時建議您關注鏟條的狀態，如果發生撕裂、破損、缺口、發硬、變形的情况時，建議您更換鏟條，以保證清潔效果。

1. 請關機並鎖定本產品。
2. 打開清潔頭蓋，並取下清潔滾筒（參見8.1更換清潔滾筒）。
3. 打開側蓋板，並抽出舊鏟條。
4. 安裝新鏟條後，鎖住側蓋板。
5. 裝回清潔滾筒，蓋上並鎖住清潔頭蓋（參見8.1更換清潔滾筒）



9. 保護環境

請勿將本產品當作常見家庭垃圾丟棄，建議您將本產品放置於指定回收站，和全球的用戶一起為環保助力。



在廢棄本產品前，必須將電池從器具中取出，請按照如下步驟操作：

1. 在取出電池前，請務必確保拔出充電線，並確保產品處於關機狀態。
2. 使用螺絲刀將機身背面位於充電口上方的螺絲拆下，並取下蓋板。
3. 拆下固定黑色保護殼的螺絲，取下黑色保護殼，電池位於黑色保護殼內。
4. 取出的電池請安全地處置。

10. 產品參數

充電器輸入電壓	100-240V ~ 50/60Hz
充電器輸出	21V --- 1.0
額定功率	詳見銘牌
工作電壓	詳見銘牌
淨重	3.5 kg
尺寸	250*300*1200mm

11. 保用及售後服務

11.1 保修說明

本產品使用上如有任何維修服務或疑問，請與當地代理商聯絡。

對於因客戶本身不當使用或擅自拆裝導致的所有損壞，HIZERO概不負責。

11.2 保修期

保修內容	保修說明	保修時間
整機	包括手柄、機身、清潔頭、 摩打、電機、氣泵、水泵等	24個月

11.3 非保修條款

有以下情形的，不予保修：

- 使用非原廠的配件、清潔液，或者使用於非指定充電器，造成損壞的；
- 用戶操作、保管不當，如遭受過嚴重外力衝擊或者腐蝕性物質接觸而造成損壞的；
- 未進行必要的清潔維護，而造成無法正常使用的；
- 機身標籤資訊丟失且無法提供購買憑證，或者機身標籤資訊錯誤、與購買憑證不一致的；
超出官方或客戶可以控制的情況，包括天災。

11.4 維修指引

- 請保留購買憑證，作為享受維保服務的重要憑據。
- 若您的產品出現故障，或有任何疑問，可以通過以下方式聯繫我們：

港澳代理商：**相知香港有限公司**

香港尖沙咀麼地道63號好時中心5樓505室

Tel: 2126 7350

保用受有關條款及細則約束。如有任何爭議，本公司保留最終決定權。

12. 常見問題

問題	可能原因	解決建議
清潔時地板留下水痕或 垃圾盒中出現污水	清潔滾筒乾燥變硬/沒有充分浸濕	參考本手冊章節3中關於泡軟清潔滾筒的說明，充分泡軟滾筒，並在安裝前擠出多餘水分
	清潔滾筒變形、損壞或未安裝妥當	檢查清潔滾筒是否完好，檢查是否錯位或者變形。如有異常，請重新安裝或者更換清潔滾筒。
	水槽過濾網未安裝妥當	請重裝水槽過濾網，並確保水槽過濾網把手完全按入清潔頭側面的凹槽中。
	水槽過濾網堵塞嚴重	參考8.3，請取出並清洗水槽過濾網，清洗後裝回。
	污水箱沒安裝妥當	請重新安裝污水箱，並確保污水箱與清潔頭蓋平齊。
無法開機	電量耗盡	請充電後再次嘗試，充滿電約需4小時。
	手柄未正確安裝	請重新安裝手柄。請參考“4.1組裝”。
運行指示燈變紅	清潔頭蓋沒有正確蓋緊	請重新蓋緊清潔頭蓋，並確保鎖扣正確鎖住，清潔頭蓋與污水箱平齊。
	毛刷滾筒或清潔滾筒卡住	請打開清潔頭蓋，並確保毛刷滾筒和清潔滾筒沒有被異物卡住。如果沒有異物，請確認毛刷滾筒和清潔滾筒是否正確安裝。
污水箱未滿但提示污水箱水滿	水箱沒有正確安裝	請重新安裝水箱並確保水箱已經鎖住。
地面或者垃圾盒中出現泡沫	使用了其它清潔劑，或地板上殘留起泡成分清潔劑	請使用HIZERO專用地板清潔液，請勿使用其它清潔液及消毒液至淨水箱，以免損壞產品。如果地面有清潔劑等起泡物質的殘留，初次清潔會有泡沫產生，完成徹底清潔後即可解決問題。

Hard Floor Cleaner User Manual

EN

SAVE THESE INSTRUCTIONS

Thank you for choosing the HIZERO All in One Hard Floor Cleaner and congratulations for making the right choice to have crystal clean floors with less effort! Harnessing patented game-changing technology, your HIZERO integrates the functions of sweeping, mopping, and drying stone, wood, cork and laminate hard floors. Your cleaner has a built in rechargeable battery to give you all the freedom-of-movement benefits of wireless cleaning, while the self-cleaning multi roller automatically separates solid and liquid dirt and messes into separate compartments. You can now enjoy high cleaning efficiency, simple operation and easy maintenance. This user manual also provides you useful tips about how to get the most out of your Hizeo floor cleaner for a cleaner, healthier and easier lifestyle, so we suggest you read it through carefully and keep handy for future reference.

1. Safety Instructions

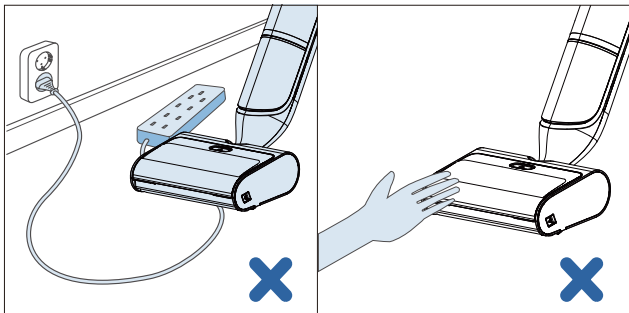


1.1 Warning

For the purposes of recharging the battery, only use the detachable supply unit provided with this appliance.

Do not move Hizeo over the following:

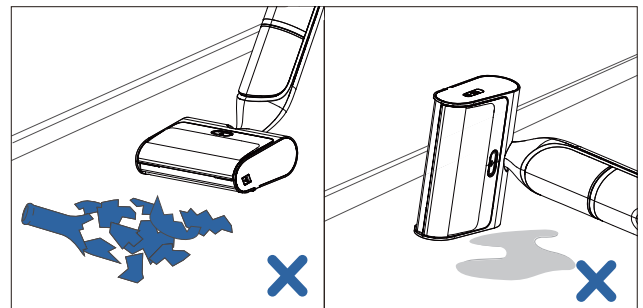
- Electrical cable
- Parts of the human body
- Large solid objects



1.2 Caution

- Remove product from docking station, prior to operating or maintaining it.
- Always switch off prior, before removing water tanks or opening the cleaning head.
- To avoid damaging: do not use to clean up broken glass or sharp objects.
- Do not immerse or rinse the body under water. As this will cause irreparable damage. Do not immerse the cleaning head under water.
- Never use the product to clean flammable or combustible liquids and do not put flammable or combustible liquids in the clean/dirty water tank.
- Regularly maintain the product. If damaged take it to an authorized service center.
- This appliance can be used by children aged from 8 years and above and persons with reduced physical, sensory or mental capabilities or lack of experience and knowledge if they have been given supervision or instruction concerning use of the appliance in a safe way and understand the hazards involved.
- Children shall not play with the appliance
- Cleaning and user maintenance shall not be made by children without supervision.

- Never store the product at a temperature lower than 0°C/32°F.
- Only use clean water with or without Hizeo cleaning solution, in the clean water tank.
- Do not put anything acidic (example vinegar), or not Hizeo authorized detergents, in both the clean or dirty water tanks.
- Do not use wax, oil or floor maintenance products, in the clean water tank. Use HIZERO authorized battery pack only!
- Charge only with Hizeo power adapters.
- Battery can only be used for Hizeo hard floor cleaner, is not interchangeable with other products. Do not expose the battery to heat (50°C/122°F), water or the outdoors.
- In the event of battery leakage, cease use immediately and call a Hizeo authorized service centre.
- Batteries should be replaced by skilled technicians.
- Discard non functioning batteries, as regulated by your country of origin.
- Use only HIZERO specified cleaning solution to prevent any damage to internal components.
- Do not clean the multi roller, with sharp objects. As this will damage it and reduce the cleaning performance.
- When there is water in either of the water tanks, never put the product on its side or upside down in order to prevent any leakages.
- Empty the waste water tank after use, to prevent bacteria and odor buildup. Not dishwasher safe.
- This product is intended for the indoor use only (not outdoor use).



1.3 Compliance

This product complies with the current recognized electrical product technical specifications and safety regulations. It is safe to use the product if the user operates according to the instructions of this user manual.

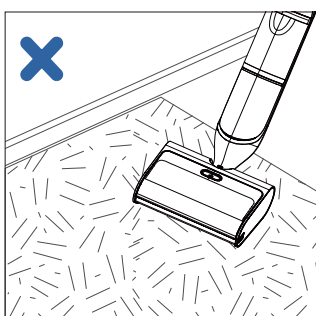
1.4 Self-Protection System

This product will automatically stop, if a large object is caught in the cleaning roller.

1.5 Intended Use

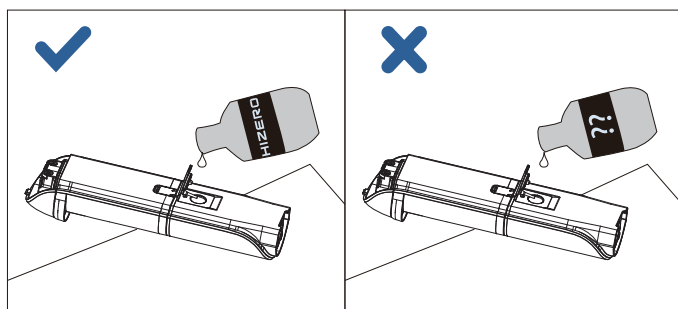
This product is designed to be used on waterproof hard flooring. (e.g. Tiles/Wood/Concrete/Marble)

Not to be used on carpets or any water absorbent floor coverings.





1.6 Best Results

Please use this use and care guide in conjunction with any manuals you may have for your floor to obtain the best result. Hizeo only recommends our cleaning solution to enhance your result.



 : detachable supply unit

 : read operator's manual

 : This marking indicates that this product should not be disposed with other household wastes throughout the EU. To prevent possible harm to the environment or human health from uncontrolled waste disposal, recycle it responsibly to promote the sustainable reuse of material resources. To return your used device, please use the return and collection systems or contact the retailer where the product was purchased. They can take this product for environmental safe recycling.

This device must accept any interference received, including interference that may cause undesired operation.

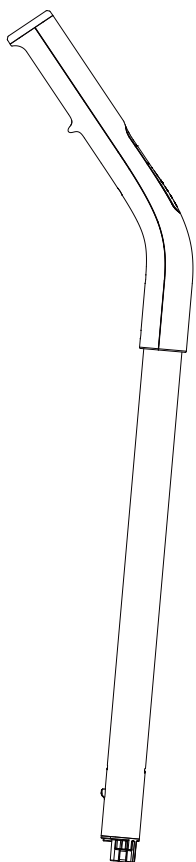
Please note that changes or modifications of this product is not expressly approved by the party responsible for compliance could void the user's authority to operate the equipment.

Note: This equipment has been tested and found to comply with the limits for a Class B digital device, pursuant to Part 15 of the FCC Rules. These limits are designed to provide reasonable protection against harmful interference in a residential installation. This equipment generates, uses and can radiate radio frequency energy and, if not installed and used in accordance with the instructions, may cause harmful interference to radio communications. However, there is no guarantee that interference will not occur in a particular installation.

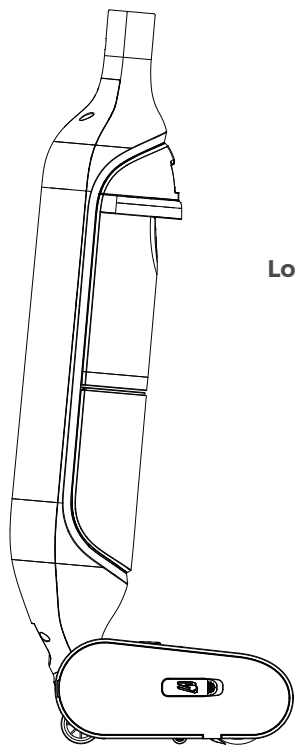
If this equipment does cause harmful interference to radio or television reception, which can be determined by turning the equipment off and on, the user is encouraged to try to correct the interference by one or more of the following measures:

- Reorient or relocate the receiving antenna.
- Increase the separation between the equipment and receiver.
- Connect the equipment into an outlet on a circuit different from that to which the receiver is connected.
- Consult the dealer or an experienced radio/TV technician for help.

2. Components in the box



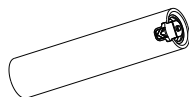
Upper Body x 1



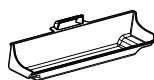
Lower Body x 1



2-in-1 Water Tank x 1 (Installed)



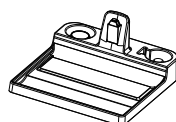
Multi Roller x 1



Solid Waste Container x 1 (Installed)



Hair Collection Roller x 1 (Installed)



Docking Station x 1



Power Adapter x 1



Cleaning Brush x 1



Dirty Water Tank Brush x 1



Brush Comb x 1



User Manual x 1



Hazero Cleaning Solution x 1 (Optional)




Wiper (One piece Pre-installed, with one spare)

3. Control Panel

3.1 Buttons


 On/Off Button: Press to switch on and off the unit


 Mode Button: Press to switch between Economy Cleaning Mode and Intensive Cleaning Mode


3.2 Display


~ **Economy Cleaning Mode:** Normal mode. A full tank of clean water can last for approximately 15 minutes.

≈ **Intensive Cleaning Mode:** High water flow mode. A full tank of clean water can last for approximately 10 minutes.

 **Clean Water Status:** When the indicator light is on, it indicates the clean water has been used up. Please refill the clean water tank.

 **Dirty Water Status:** When the indicator light is on, it indicates the dirty water tank is full. Please empty the dirty water tank.

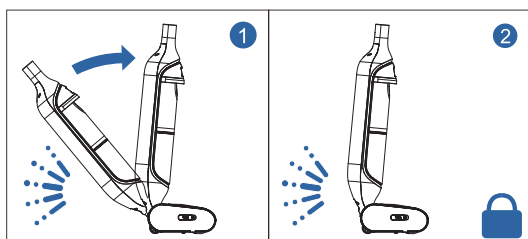
 **Operation Status:** When the indicator light is on, please check if the cleaning is closed, any jamming at the multi roller and brush roller.

 **Battery Status:** It shows the remaining battery status. When the flash icon turns red, it represents a low battery level. The machine will shut down automatically if it is out of battery power.

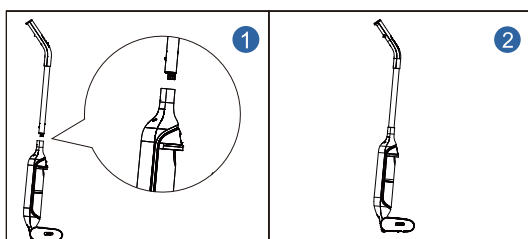
4. Preparing for use

4.1 Assembly

1. Push the lower body forward slightly and hear a "click" indicating that the lower body is locked in place.

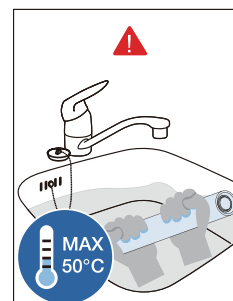


2. Insert the upper body into the lower body and hear a "click", ensure the upper body is connected firmly.

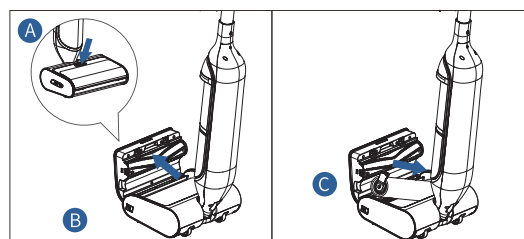


If needed, insert a tool tip into the snap hole in the back of the lower body to release the snap, and pull upwards to remove the upper body.

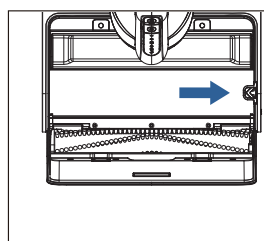
3. Unpack the multi roller. If the roller is dry and hard, please soak the roller with warm water not higher than 50°C (15°C-40°C is recommended). When soaking, you can also squeeze the entire body of the roller evenly until it becomes completely soft. Squeeze out the excess water until it does not drip.



4. Remove the cleaning head lid, and install the multi roller onto the cleaning roller motor.

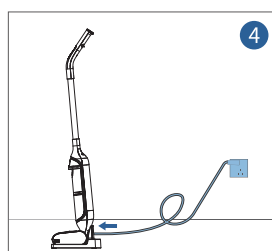


5. Push the multi roller back in and make sure that the snap-fit locks properly.



4.2 Charging

Plug the power adapter to the charging port of the product.



4.3 Remove Large Objects from the Floor

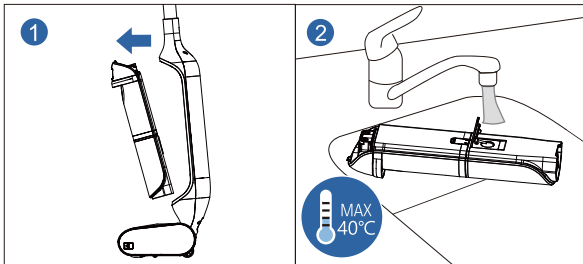
Before using the product, please remove large objects such as toys, power cords and shoes from the floor to be cleaned.

5. Operation

5.1 Fill the Clean Water Tank

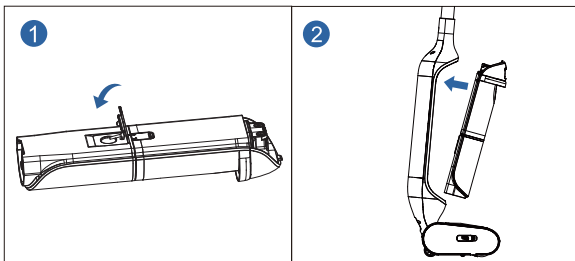
Fill the clean water tank before use.

1. Unlock and take out the 2-in-1 water tank. To prevent the body from tipping over, hold the body upright with the other hand. Open the clean water tank cap and fill in clean water (max 40°C/104°F). If necessary, add HIZERO cleaning solution (See 1.6 Best Results).



Note: Only use Hizeo Cleaning Solution. Refer to the instructions of the Hizeo Cleaning Solution. Add Hizeo Cleaning Solution before adding clean water.

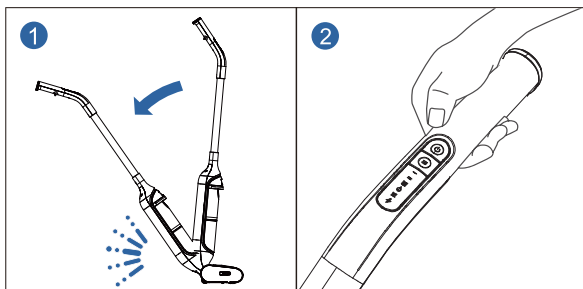
2. Seal the clean water tank cap, and then put the clean water tank back into the body, making sure that the clean water tank is installed in place. To prevent the body from tipping over, hold the body upright with the other hand.



NOTE: To prevent the tank from falling out when cleaning the floor, make sure the tank is locked in with a clicking sound.

5.2 Unlock the body

Lift the product from the base and place it on a flat surface, place one foot on the cleaning head and then gently pull the body back to unlock the body. Press the On/Off button to turn on the product.

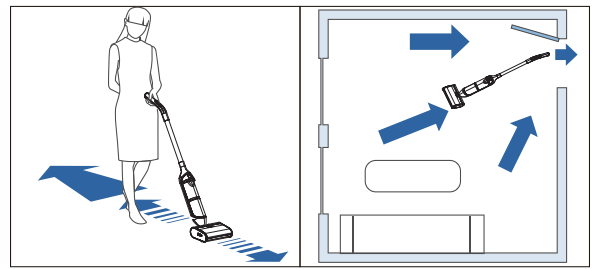


To lock the body, gently push the upper body forward until you hear a "click". Do not push it any further, or the product will be damaged.

Note: During locking or unlocking, the clicking sound is normal.

5.3 Floor Cleaning

1. For the best performance, it is recommended to remove any large solid wastes or spills first and clean the floor with forward and backward motions. It is recommended to start from the area furthest from the door to avoid stepping on cleaned floor.

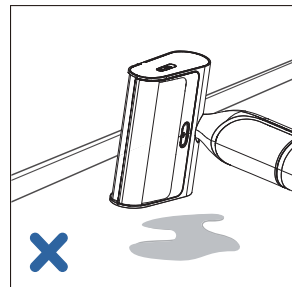


2. Clean heavy dirt, large solids, and spills with forward motion.

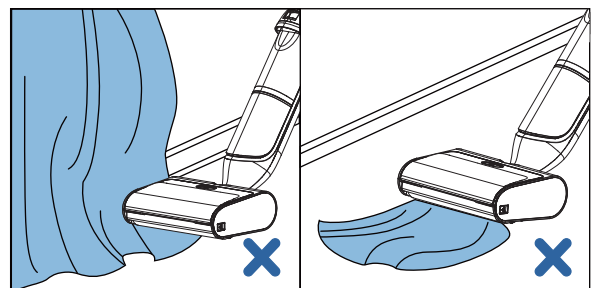


To clean stubborn stains, leave the unit running at the same spot for repeated cleaning.

3. Do not lay the product flat.

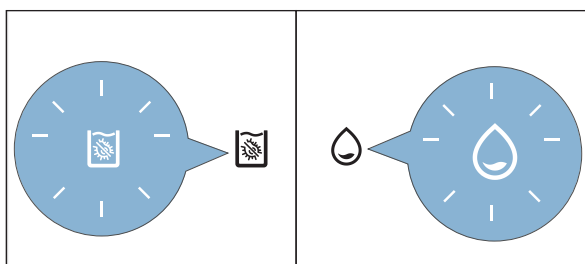


4. If the cleaning roller is jammed by a foreign object, press the power button to turn off the machine immediately. Open the cleaning head lid, remove the cleaning roller, and remove the foreign object.



5.4 Water Status

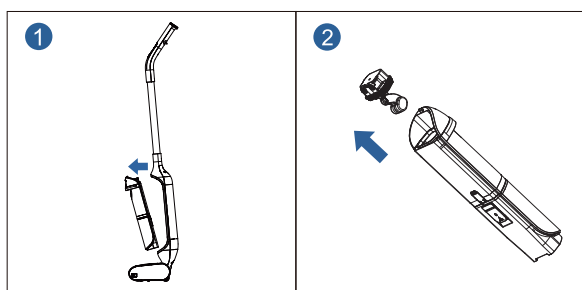
When the water indicator light alarms, the product will continue to operate for a while before automatically shutting down.



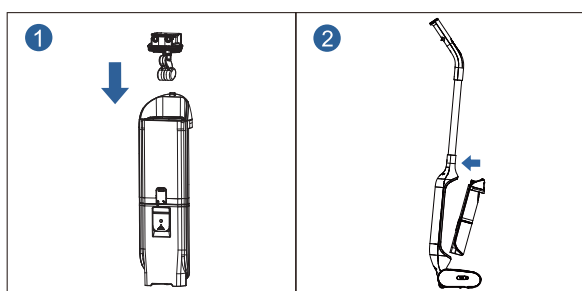
Please refill the clean water tank when replacing water (refer to section 5.1 for clean water tank refill), and dispose of dirty water from the dirty water tank (refer to section 5.5 for dirty water disposal).

5.5 Empty the Dirty Water Tank

1.Lock the body and take out the 2-in-1 water tank. Open the waste water tank lid and empty the waste water tank slowly. Watch out for overflow/spillage.

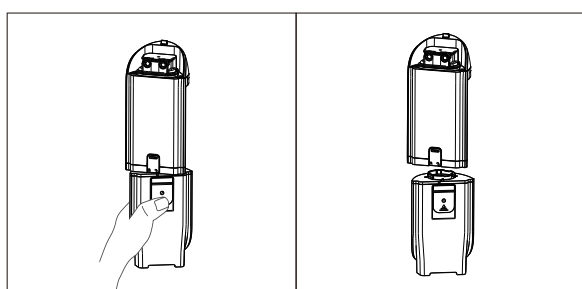


2. Rinse the waste water tank and the lid gently and use the dirty waste tank brush if necessary. Close the waste water tank lid and install the dirty water tank back into the cleaning head.



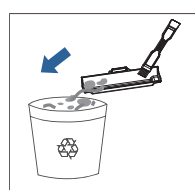
- Note: 1. To avoid water leakage, make sure the waste water tank is installed properly.
- 2. Empty and rinse the waste water tank after each use to avoid odor build up.

Users can separate the twin tanks by pressing the lock on the dirty water tank and rotating the clean water tank.



5.6 Empty the Solid Waste Container

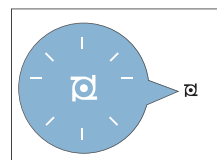
Open the cleaning head lid. Take out solid waste container and use the cleaning brush to sweep the trash into a dustbin.



5.7 Automatic Protection System

The automatic protection system is used to identify abnormalities in the operation of the product. When this system is activated, the unit will stop operation immediately to prevent damage to objects and the product. To continue operation, please follow the instructions below!

- 1.Open the cleaning head lid and remove the jammed object.
- 2.If this does not resolve it, remove the multi roller and hair collection roller for further inspection.
- 3.After removing the obstruction, re-install the multi roller and hair collection roller.
- 4.Contact support center if the problem persists.



6.Maintenance & Cleaning



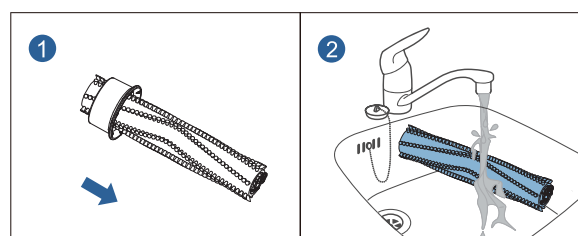
Note: The power adapter should be removed and the product should be switched off before cleaning or maintaining.

6.1 Maintenance

1. Regularly clean the exterior of the product with dampened soft cloth. Do not use caustic detergents or material like steel wool, as this will cause damage to the outer body.
2. To avoid any damage, do not immerse the product in water or any other liquid, or rinse any parts other than the cleaning head under the tap.
3. Regularly check the multi roller and hair collection roller.
4. Regularly check the power adapter to ensure the power cable is intact and safe to use.

6.2 Clean the Hair Collection Roller

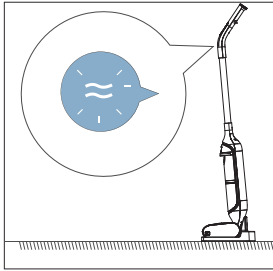
1. To remove and install the hair collection roller., refer to Chapter 8 Accessory Replacement.
2. Use the brush comb tool to clean from one end to the other.
3. Clean the hair collection roller (applying some cleaning solution is recommended).



6.3 Clean the Multi Roller

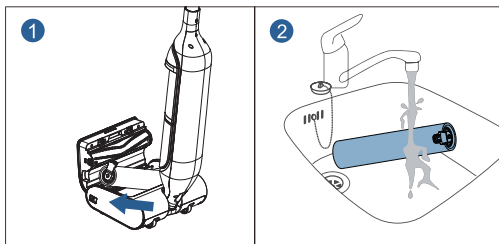
Method 1: Automatic self-cleaning

1. Fill the clean water tank and empty the waste water tank (add some Hizero cleaning solution to the fresh water tank) and re-install them. Lock the body, then put the product on the base dock properly, and unplug the power plug.
2. Press the power button to start the product, press the mode button to switch to mode 2. Keep the unit running until the self-cleaning is done.
3. The multi roller self-cleaning can be carried out on the base or suspended by hand (make sure unit is in upright position).
4. Repeat the self-cleaning for multiple times to achieve better cleaning effect if necessary.



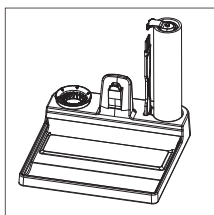
Method 2: Manual Cleaning

Please refer to Chapter 8 Accessory Replacement, remove the roller first and then clean the roller.



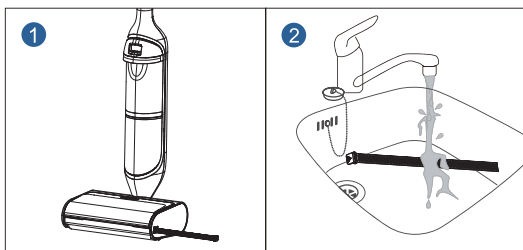
Squeeze out the excess water and reinstall the multi roller into the unit and refer to section 4.1.

The multi roller can also be placed on the right stand on docking station for drying, to avoid odor and deformation.



6.4 Clean the Grate Filter

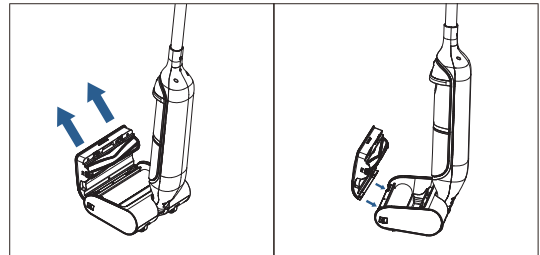
1. When the grate filter is clogged, please clean it.
2. Find the rubber plug on the side of the cleaning head, and pull out the grate filter.
3. Clean and dry the grate filter, insert back the grate filter. Make sure the rubber plug is flush to the side of the cleaning head.



6.5 Clean the Cleaning Head Lid

The cleaning head lid can be taken out for thorough cleaning.

1. Unlock the cleaning head lid and open it to about 90°, to unlock the cleaning head lid hinge.
2. Move the cleaning head lid horizontally to the front. If it cannot be taken out, adjust the angle slightly. Do not force the lid to avoid damages to the product.
3. Rinse the cleaning head lid with clean water. Do not soak it or apply corrosive solutions to it. Wipe it dry after cleaning.
4. Aim the cleaning head lid hinge to the support on the cleaning head, insert back the lid horizontally to assemble the lid back to the cleaning head lid.
5. Close the cleaning head lid, and lock it with a gentle press.



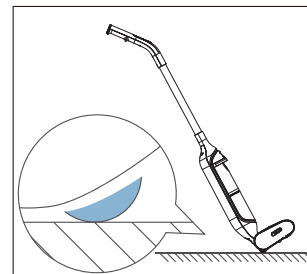
7. Storing & Moving

7.1 Storing

1. Before storage, switch off the product, lock the body and place it onto the docking station.
2. Clean the interior of the cleaning head before storage to prevent bacteria from breeding.
3. Before storage, please make sure to empty the clean/waste water tank.
4. If the product will not be used for more than a week, disconnect the power adapter, and take out the multi roller to dry it before storing the product.

7.2 Moving

1. Make sure the product is switched off and locked in upright position.
2. To move the product, tilt the product backwards to use the back wheels.



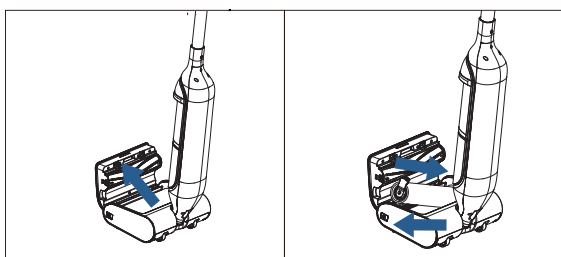
Note: If there is sand or other sharp objects on the floor, do not move the product with the wheels to avoid possible scratches.

8. Accessory Replacement

8.1 Replace the Multi Roller

For better experience and cleaning results, please ensure that you use the HIZERO multi roller. We also recommend that you monitor the condition of the cleaning roller and replace it if it is torn, broken, chipped, hardened to ensure cleaning results. We recommend that you replace it once every 6 months.

1. Please switch off and lock the product.
2. Open the cleaning head lid.
3. Follow the arrow and release the multi roller snap.
4. Remove the old multi roller, and insert the new one.
5. Push the multi roller back in and make sure that the snap-fit locks properly. Close the cleaning head lid.

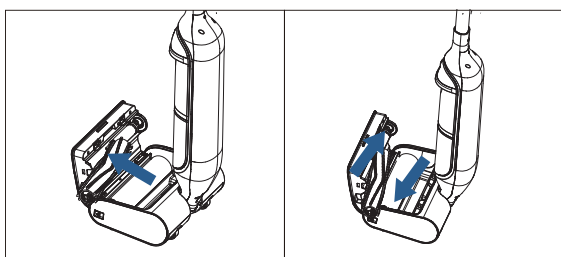


Note: The maximum opening angle of the cleaning roller motor is approximately 45°, so please operate with caution.

8.2 Replace the Hair Collection Roller

For better experience and cleaning results, please make sure to use HIZERO Hair Collection Roller. We also recommend that you pay attention to the condition of the Hair Collection Roller.

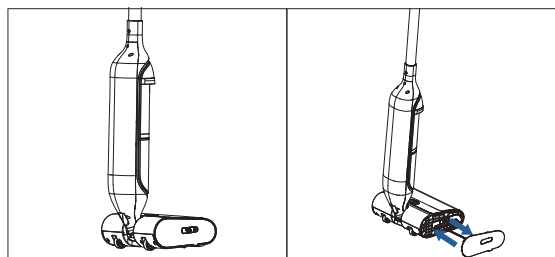
1. Please switch off and lock the product.
2. Remove the cleaning head lid.
3. Press and release the hair collection roller snap.
4. Remove the old hair collection roller and insert the new one.
5. Push the hair collection roller back in and make sure that the snap-fit locks properly. Close the cleaning head cover.



8.3 Replace the Wiper

For better experience and cleaning effect, please make sure to use HIZERO wiper. We also recommend that you pay attention to the condition of the wiper and replace it if it is torn, broken, chipped, hardened or deformed to ensure the cleaning effect.

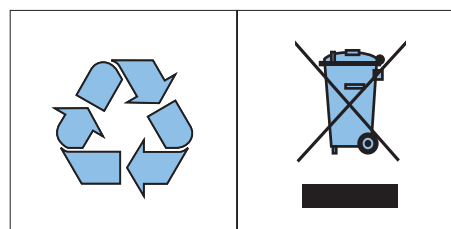
1. Please turn off and lock the product.
2. Remove the cleaning head lid, and remove the cleaning roller. (Refer to 8.1 Replace the Cleaning Roller)
3. Open the wiper snap, and slide out the old wiper.
4. Slide in the new wiper and close the wiper snap.
5. Install back the cleaning roller and the cleaning head lid. (Refer to 8.1 Replace the Cleaning Roller)



Note: Old multi rollers, hair collection roller, and wipers are all plastic waste, so please dispose of them properly and recycle them according to local environmental laws and regulations.

9. Caring for the Environment

Please do not dispose of this product as common household garbage. It is highly recommended to take the product to the local recycle station as an effort to protect the environment.



10. Specifications

Power Adapter Input	100-240V ~ 50/60Hz
Power Adapter Output	21V === 1.0 A
Power	Refer to nameplate
Operating Voltage	Refer to nameplate
Net Weight	3.5 kg
Dimensions	250 x 300 x 1200 mm

11. Warranty & After-sales

For the detailed information of warranty and after-sales service, please visit our website: www.hizero.com or contact HIZERO Customer Service Centre in your country/region.

Your Hard Floor Cleaner has been designed and developed with the greatest possible care. In the unfortunate case that the product needs repair, the Customer Service Centre in your country/region will help you by arranging any necessary repairs in the shortest possible time with maximum convenience.



Hizero Appliances Corporation will not be liable for any damage resulting from improper use or disassembly by customers.

HIZERO